



Design för nya lösningar i Glasriket

- ett kunskapsunderlag för utveckling av framtidens Glasrike

Innehåll

| | |
|--|----|
| Förord..... | 3 |
| Inledning..... | 4 |
| Några ord om designperspektivet | 5 |
| Nuläget i Glasriket | 6 |
| Glasrikets fyra kommuner | 6 |
| Designdriven behovsinventering – bygger på drömmar och behov | 9 |
| Så här fungerar användardrivna processer | 10 |
| Stolthet och historia | 11 |
| Tillit och samverkan går hand i hand..... | 12 |
| Designmedvetna beslutfattare i företag och offentlig sektor | 14 |
| Design som verktyg för utveckling | 15 |
| Sommardesignkontor Glasriket | 15 |
| Exempel från omvärlden | 15 |
| Digital strategi för att möta behoven..... | 18 |
| Glasrikets skatter | 18 |
| Utvandrarleden | 18 |
| Våra rekommendationer | 20 |
| Att införa design i offentlig sektor – designtrappan | 21 |
| Glasrikeuppdragets vision och behovsinventeringen | 24 |
| Avslutande ord | 28 |

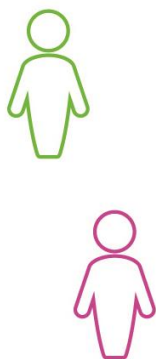
Förord

Att arbeta med design kopplat till en destination – en stad, ett samhälle, en region, en landsända, ett glasrike – handlar om att forma och utveckla attraktiva platser och händelser. Platser där människor gärna vill bo, leva och arbeta eller som de gärna besöker, nu och i framtiden. Historia, erfarenheter och kunskap kan ligga till grund för en designprocess och hjälpa till att beskriva ett framtida önskat läge. Under hösten 2013 har SVID arbetat med en designdriven behovsinventering i Glasriket. Vi har låtit människor beskriva sin framtida bild av Glasriket och en mängd historier har berättats. I den här rapporten försöker vi sammanställa vårt arbete som ett kunskapsunderlag och ett bidrag till hur design kan forma framtidens Glasrike.

2020-06-08

"Var och hälsade på Stian i Nybro över några dagar. Nybro, som en är en av de orter som finns i det underbara glasriket, har verkligen blomstrat de senaste åren. Efter att glasriket blivit ett sånt stort namn internationellt tack vare den storsatsning man gjorde 2015 för att belysa all den formgivning (inte bara glas) som Småland bidragit och bidrar med. Under nationaldagen åkte vi runt, som så många andra, till glasrikets olika orter, Boda, Orrefors, Kosta, Nybro m.fl. och deltog i det årliga event som nu blivit tradition. Det är så häftigt att få se och träffa dessa stora formgivare som bidrar med sin kunskap. Tänk att designers från Prat i New York har valt att bosätta sig i Glasriket för att vidareutvecklas och ta del av kunskaper och traditioner som Småland kan erbjuda. Sedan Designcentrumet som knyter ihop orterna startade så har Glasriket varit det hetaste i designbranschen. En dag skall även jag få en plats på Designcentrum Glasriket, den mest inspirerande platsen i världen. Hyttor med glasformgivare & glasblåsare, verkstäder med snickare och möbeldesigners, illustratörer, grafiska formgivare, arkitekter, där kreativiteten är som starkast!"

Vykort skrivet av besökare under Design i Glasriket oktober 2013



Inledning

SVID, Stiftelsen Svensk Industridesign, arbetar för att design ska användas i allt innovations- och förändringsarbete. Vi arbetar i gränslandet mellan företag, offentlig verksamhet och forskning där vi kan koppla ihop aktörer, sprida kunskap och stärka möjligheterna till utveckling. Det är i våra nationella programområden som regionala aktiviteter binds samman. I programmen arbetar vi för att synliggöra designens roll för utveckling, bland annat genom att driva projekt, skapa mötesplatser och lyfta goda exempel.

Ett av våra nationella program är Design & destination. Programmet syftar till att visa hur design kan bidra till att skapa attraktiva regioner – platser och miljöer att leva, bygga, bo, arbeta i och besöka.

Under år 2013 har vi haft i uppdrag att ta fram ett kunskapsunderlag om förutsättningarna för att utveckla Glasriket genom design. Den här rapporten beskriver de insatser vi gjort i Glasriket för att kartlägga behoven som finns där och hur design skulle kunna bidra till utvecklingen. Vi har rest runt i trakten och träffat kommunalpolitiker, invånare och studenter som alla bidragit med sina egna erfarenheter och tankar om Glasriket i går, i dag och i morgon.

I den här rapporten sammanfattar vi hur vi genom designmetoder har identifierat en rad behov som finns för att utveckla Glasriket utifrån dess specifika historia. Vårt arbete kan delas in i tre huvudpunkter:

- Designdriven behovsinventering
- Design som verktyg för utveckling
- Digital strategi för att möta behoven

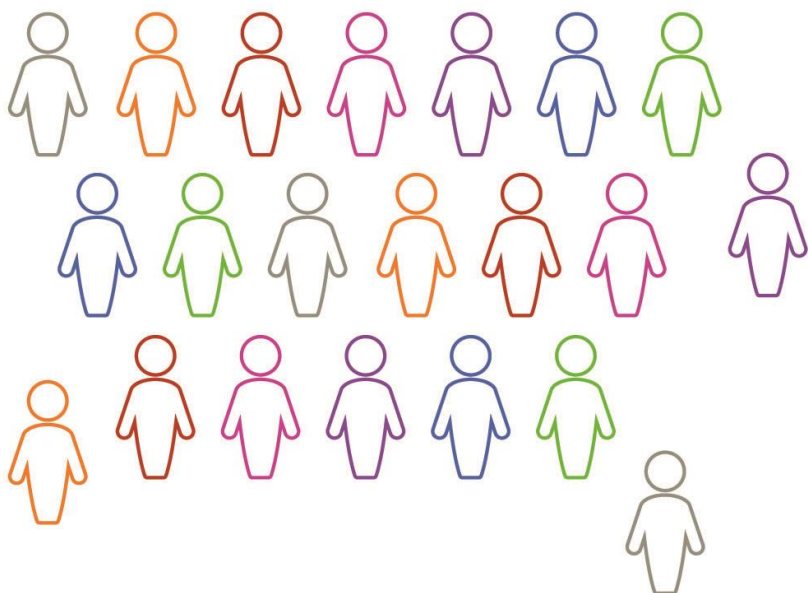


Några ord om designperspektivet

Design är en kreativ, kommunikativ och multimedial arbetsprocess som tar sin utgångspunkt i de framtida användarnas behov.¹ Metoderna och tillvägagångssätten skiljer sig åt beroende på vad som ska utvecklas eller vilka problem som ska lösas. Behovs- och funktionsanalys, liksom gestaltning och visualisering, är grundläggande i designarbetet.

Kunskaperna och kompetenserna inom design utvecklas och breddas kontinuerligt. De har gått från femtiotalets produktestetik till sextiotalets fokus på produktutvecklingsprocessen, sjuttiotalets ergonomifokus, åttiotalets designmanagement och nittiotalets varumärkesbyggande, för att i nutid även handla om innovation² och kundcentrering. I dagens designbegrepp är också medverkan och samskapande i komplexa och fortlöpande processer centralt.

Ett syfte med design är att ta fram ett helhetsperspektiv för att kunna åstadkomma mer heltäckande lösningar. När man till exempel arbetar med strategisk designmetodik i en organisation kan man göra organisationens syften och mål tydligare och mer synliga för både kunderna, ägarna och medarbetarna.



¹ Design for growth and prosperity, 2012, www.designagenda.se

² Valtonen, Redefining industrial design: changes in the design practice in Finland Helsinki: University of Art and Design Helsinki, 2007

Kommunen beskriver också att det finns en utvecklingspotential i besöksnäringen och nämner Rosdala glasbruk som ett exempel. Det finns även en satsning på en vindkraftspark och en stark industritradition i kommunen. Även inpendlingen dit är stor.

Lessebo kommun

År 2013 hade Lessebo kommun 8 012 invånare, vilket är en minskning med 353 personer sedan år 2000. Kommunens vision lyder:

”Vi är en kommun med engagerade och stolta invånare och med ett kreativt näringsliv, en kommun och miljö som man vill bo, verka i och besöka. Vårt läge i en expansiv region skapar tillväxt genom positiv livsmiljö, attraktivt boende, en skola i framkant och utveckling av besöksnäringen i en unik del av Sverige.”⁵

Lessebo är den industritätaste kommunen i Kronobergs län. Här finns bland annat det enda kommersiella handpappersbruket i Sverige, i drift sedan 1693. Glas och papper har en lång tradition i kommunen genom olika bruk, och växande affärsområden är bland annat handel och besöksnäring.⁶ Kommunen har dock en hög arbetslöshet, främst bland ungdomar, och ett behov av ökat entreprenörskap och företagsanda.

Nybro kommun

År 2013 hade Nybro kommun 19 486 invånare, vilket är en minskning med 299 personer sedan år 2000. Kommunen beskriver sin näringslivsvision så här:

”Nybro kommun som är en del av Kalmar län har ambitionen att vara en konkurrenskraftig kommun som är attraktiv för företagsetableringar. Samverkan mellan kommunerna i regionen är en viktig del av näringslivsutvecklingen och en avgörande faktor om man ska lyckas med att skapa en framgångsrik kommun och region.”⁷

Träindustrin dominerar i kommunen sedan Kährs svarverietablering 1859. Kända företag som ZERO och Örsjö Belysning har även gjort Nybro till ett begrepp inom ljusdesign. Målerås glasbruk har byggt *Designarenan*, en mötesplats för småföretag inom kultur och design.⁸

Kommunen har en låg näringslivsranking och även en landsbygd som håller på att utarmas eftersom många väljer att flytta till centralorten för att sedan flytta vidare. Totalt finns det cirka 1 500 företag i kommunen, bland annat inom trä och glas, men bara några få riktigt starka, vilket gör kommunen relativt sårbar. Det finns däremot ett starkt föreningsliv och en aktiv ideell sektor som man vill använda som en utvecklingsfaktor.

⁵ <http://www.lessebo.se/Om-Lessebo-kommun/Vision.aspx>

⁶ Designregion Småland, Slutrapport 2013, s 13

⁷ http://www.nybro.se/templates/Page____206.aspx

⁸ Designregion Småland, Slutrapport 2013, s 12

Kommunen arbetar även för att skapa ett kompetenscentrum inom glas och design i Pukeberg.⁹

Emmaboda kommun

År 2013 hade Emmaboda kommun 8 991 invånare, vilket är en minskning med 781 personer sedan år 2000. Minskningen beror främst på ett lägre födelsetal. Kommunen säger så här:

”Framgångsrika företag är en förutsättning för tillväxt och välstånd. Emmaboda kommun vill göra allt vi kan för att ge dig goda förutsättningar att skapa framgång i ditt företag!”¹⁰

Kommunen satsar på skolan, även i de mindre orterna. Det finns ett bra industritekniskt gymnasium där studenterna har lätt att få jobb, men det är svårt att rekrytera ingenjörer. Det finns också en svårighet med kompetensförsörjning, främst inom vården, omsorgen och näringslivet. Däremot finns i kommunen ett stort föreningsliv med fokus på motor och musik.

Emmaboda kommun ser sig som en turistkommun med stor potential inom glas. Man ordnar aktiviteter inom temana utvandrabygd, Mobergland, gastronomi, fiske och kulturupplevelser. Däremot är köpkraften i kommunen svag, vilket leder till att detaljhandeln har svårt att klara sig i centralorten.

⁹ Samtal med kommun i samband kommundialog, maj 2013

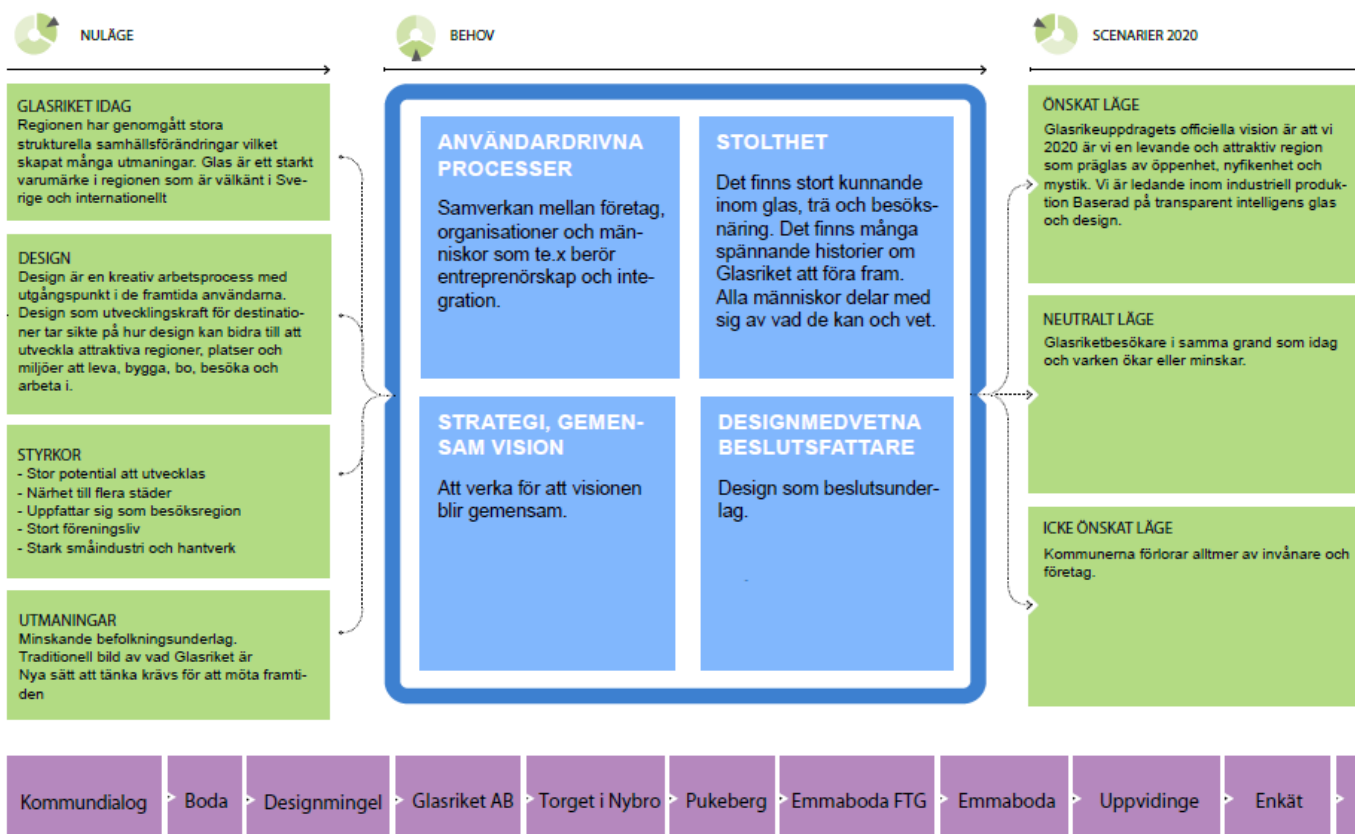
¹⁰ <http://www.emmaboda.se/For-naringslivet/Naringslivet/>

Design driven behovsinventering – bygger på drömmar och behov

För att kunna avgöra vad som krävs för att utveckla en region behöver man först förstå vilka drömmar och behov som är kopplade till utvecklingen – man behöver göra en design driven behovsinventering. Här har vi använt en metod som utvecklades i samband med att vi tog fram en nationell designagenda.¹¹ Vi har inventerat regionens behov främst genom möten med boende, besökare, företagare och kommunala företrädare samt genom workshops och två webbenkäter som riktar sig till samtliga regiondirektörer och riksdagsledamöter.

Vår behovsinventering visar en komplex bild av styrkor och utmaningar i regionen. Även om Glasriket funnits som begrepp under en längre tid är det inte en homogen region. Det finns olika förutsättningar inom regionen och även olika syn på utvecklingen. Illustrationen nedan sammanfattar inventeringen.

DESIGN SKAPAR KONKURRENSKRAFT OCH INNOVATION I GLASRIKET



¹¹ Modellen är framtagen av SVID i samarbete med designbyrån Doberman i samband med Agendaprocessen. Processen var ett sätt att formulera en designagenda för Sverige där design skapar konkurrenskraft och innovation. Den finansierades av VINNOVA. Läs vidare om Agendaprocessen på www.designagenda.se.

Hej! 3,5 år efter min examen på Linneuniversitet, och masterutbildning på HDK är jag nu tillbaka i Glasriket. Men jag är inte här för glaskulturens skull, utan för den gedigna tillverkningsindustrin. Jag har precis startat ett projekt tillsammans med två småländska tillverkare. Jag berättar mer när vi ses!

Vykort skrivet av student i Pukeberg, november 2013

Hej! Om jag var här 2020 önskar jag lättåtkomliga och mycket frekventa kommunikationer, för egen del eftersom jag kommer att vara äldre då. För Bodas del för att väl fungerade kommunikationer kan locka hit människor både för besök och boende. Ge mer LIV!!

Vykort skrivet av besökare vid Design i Glasrike september 2013

Illustrationen fungerar som ett kunskapsunderlag i diskussionen kring aktörsstrukturer, och kring hur olika behov behöver vägas in i processen i förhållande till varandra. I delen som handlar om nuläget framgår att Glasriket har genomgått stora strukturella samhällsförändringar, vilket lett till många utmaningar. Men glas är ett starkt varumärke i regionen – det är välkänt både i Sverige och internationellt. Glasriket har stor potential att utvecklas, ligger nära flera städer och uppfattar sig som en besöksregion. Det finns ett starkt föreningsliv, en väl utvecklad småindustri och en gedigen kunskap om industri och hantverk. Det finns dock utmaningar med en minskande befolkning. Det finns också en nostalgisk bild av vad Glasriket är vilket gör behovet av att tänka nytt för att möta framtidens utmaningar tydligt. Vi har valt att utgå från Glasriketuppdragets officiella vision som önskat läge.¹²

Det är främst fyra behov som framträder genom vårt arbete. Nedan går vi igenom dem vart och ett.

Så här fungerar användardrivna processer

En användardriven process utgår från människans behov och drömmar. När man tar sin utgångspunkt i de framtida användarna av en lösning kan den kreativa arbetsprocessen få ett mer långsiktigt och hållbart fokus. Om man ska kunna möta de utmaningar som finns i en region och skapa hållbara lösningar är behovet av samverkan och användardrivna processer stort. Det blir tydligt när det gäller bland annat integration och entreprenörskap.

Att hitta nya lösningar på gamla problem är en del av det som accepteras och uppmuntras i en innovativ miljö. En innovativ miljö är beroende av att det finns en öppen attityd till sådant som är nytt och annorlunda, något som bland annat stimuleras av samverkan mellan olika aktörer. För att skapa en sådan miljö krävs ledarskap och miljöer som är tillåtande.¹³

Ett exempel på när samverkan behövs är när en person erbjuds jobb i någon av de fyra Glasrikekommunerna. Om han eller hon flyttar till den aktuella kommunen kan det finnas medföljande som också behöver ett jobb. I och med att de fyra kommunerna ligger inom pendlingsavstånd från varandra skulle en ökad samverkan mellan kommunerna kunna vara ett sätt att också öka möjligheterna till jobb för den medföljande, givet att man vet viken kompetens som efterfrågas i regionen.

¹² Se avsnittet kring analys och rekommendationer för en fördjupande diskussion kring valet av denna vision.

¹³ Den innovativa kommunen – lärdomar från åtta kommuner och relevant forskning, SKL, 2009

En ökad samverkan bidrar även ofta till fler nätverk som kan stimulera nya samarbeten och lösningar. Det är också viktigt att ta vara på den kompetens och kunskap som flyttar in i regionen, vilket kan underlättas av användardrivna processer. Samverkan i regionen skapar kulturer som välkomnar inflyttning, nya idéer och kompetenser.

Stolthet och historia

Glasriket är en rik kulturbygd som på många sätt är kopplad till Sveriges historia. Bland annat var Småland gränsland till Danmark fram till 1600-talet och ett krigshärjat område. Regionen har i dag många styrkor, till exempel hantverks- och industrikunnande, småindustri, naturskön miljö, kulturhistoria och en stark identitet genom glas, trä och besöksnäring. De här styrkorna kan förstärkas ytterligare och samordnas för att skapa en utveckling i regionen.

Småland har upplevt Dackefejden, utvandringen och industrialismens utveckling. Regionen har en rik och brokig historia som många upplever som spännande. De historiska berättelserna och kulturarvet är en del i att förstå både Glasrikets historia och framtid. Kan berättelserna användas för att skapa mervärde i regionen?

I den internationella reseguiden Lonely Planets ranking av internationella resmål hamnar Sverige på fjärde plats att besöka i världen. Glasriket lyfts fram som den tredje största attraktionen att besöka efter Stockholm och Göteborg.¹⁴

Det finns ett antal olika initiativ som redan i dag berör behovet av stolthet och de tillgångar som finns i regionen. Ett exempel är det VINNOVA-finansierade projektet *Smart Housing*. Projektet kombinerar många av de styrkor och det kunnande som finns i länen Kronoberg, Kalmar och Jönköping, främst inom trä och glaskompetens, för att hitta nya och innovativa lösningar.¹⁵

Ett annat exempel är *Utvandrarleden*, en vandringsled på 110 kilometer, som bygger på Vilhelm Mobergs böcker och går genom tre kommuner: Emmaboda, Lessebo och Tingsryd. Utmed leden finns spännande historier kring de platser man passerar.¹⁶ Ytterligare ett exempel med många olika berättelser är *Glasrikets skatter*. Det är en samling av 25 000 glasföremål, skisser och filmer från produktionstiden vid glasbruket i Orrefors. I dag är en liten del av samlingen och berättelserna tillgängliga för allmänheten.¹⁷

”Det känns konstigt att komma hit till tystnaden, jag saknar livfullheten som tar tillvara på brukens historia från människor och husen. Designhuset ligger rent öde. Mycket sorg här.”

Vykort skrivet av besökare på Design i Glasriket okt 2013

”Idag gick jag förbi en glasbutik i New York. Jag känner fortfarande igen din design som du visade i Pukeberg och tänkte att jag skulle gratulera.”

Vykort skrivet av student vid Pukeberg, nov 2013

Hej! Hoppas att du uppskattade vår fina utställning och levande glasbygd (glesbygd). Evenemang och konst är det som gäller. Låt dem unga ta över lite mer!

Vykort skrivet av besökare på Design i Glasriket, okt 2013

¹⁴ <http://www.lonelyplanet.com/sweden/smaland/glasriket>

¹⁵ <http://www.smarthousing.nu/sv/Sidor/default.aspx>

¹⁶ <http://www.utvandrarleden.se/> (20131207)

¹⁷ <http://www.glasriketsskatter.se/>

Länsstyrelserna i Kalmar och Kronoberg har tilldelats särskilda medel för att utveckla kulturmiljön i Glasriket under tre år. Arbetet ska ligga till grund för att utveckla nya besöksmål kring kulturarvet.¹⁸

Hej. Jag var i Glasriket med mamma och pappa under höstlovet. Det var så "häftigt". Vi gick en vända i skogen, en trolskog där glasfigurer lyste upp i mörkret. När vi riktade pappas lpad mot en av figurerna kom de en berättelse om vad som hänt... tror jag, spännande historier. Jag önskar mig i julklapp att få komma åka hit igen med familjen.

Vykort skrivet av besökare på Designminglet nov 2013

Tillit och samverkan går hand i hand

I vår designdrivna behovsinventering framkom den stora utvecklingspotential som finns inom många områden i Glasriket. Utmaningen är att få dessa olika områden att gå mot samma håll och förstärka varandra. Att samverka är komplext och bygger på långsiktigt förtroende mellan parterna i en region där samverkan inte alltid varit en självklarhet.

När regionen har marknadsförts har tyngdpunkten traditionellt legat på området glas. Det har skapat svårigheter för andra inriktningar att göra sig hörda. Visserligen har det lett till att en del nya samarbeten skapats, men det kan samtidigt ha bidragit till en minskad tillit mellan olika aktörer.¹⁹



Underlag från behovsinventering.

Tillit är viktigt i arbetet för en hållbar tillväxt. När man kan se bortom vanliga schablonbilder, vara öppen och reflektera över andra människors perspektiv skapas förutsättningar för dialog och samarbete.²⁰ Att samarbete

¹⁸ Andra delrapporten i Glasriketuppdraget, http://lansstyrelsen.se/kronoberg/SiteCollectionDocuments/Sv/naringsliv-och-foreningar/naringslivsutveckling/Delrapport_130408.pdf

¹⁹ Glasriket-mer än bara glas, C-uppsats HT 2010, s 28f, Linnéuniversitetet, <http://www.diva-portal.org/smash/get/diva2:396877/FULLTEXT01>

²⁰ SKL, "Rent spel – en bok om hållbar tillväxt på lokal och regional nivå", s83, SKL 2007

på ett sätt som är till ömsesidig fördel är inte alltid självklart och kräver trovärdiga utfästelser från båda håll. Samarbetet har större chans att lyckas i ett samhälle med ett stort socialt kapital, till exempel normer för ömsesidighet och engagerade nätverk.²¹

"Hej! Glasriket var en plats som besöktes av mig och mina nära och kära från Jönköpingstrakten för just glasets skull. Väl här upptäckte vi mer material av hög kvalitet."

Vykort skriven av besökare på Design i Glasriket, september 2013

Det går att hitta historiska förklaringar till att det tog längre tid att organisera sig och hitta samarbetsformer i Kalmar och Kronobergs län än i övriga Sverige. Peter Aronsson vid Linnéuniversitet skriver:

"... det tycks ha funnits en grundmurad misstänksamhet mot förändring, vilket oftast ansetts vara liktydigt med försämring, högre skatter eller farligt spel med smala marginaler. Det relativt överblickbara i det lokala livet odlade en helhetlig ansvarskänsla där hedern blev ett nyckelbegrepp och det informella samarbetet föredrogs framför formella institutioner ledda av experter. Men det odlade också en uppfattning om en sluten värld där ingen kunde nå lycka och framgång utan att göra det på någon annans bekostnad. En åsikt som inte saknade grund i ett jordbrukssamhälle där varje jordplätt hade sin ägare och om jag ökade min andel så minskade din. Sparsamheten med knappa resurser, mångsidighet i försörjningsvägar är tillgångar i många lägen. Det fanns en styrka i viljan till enighet och självständighet som visade sig såväl i Dackefejden som på kommunalstämmornas ovilja att bilda sönderslitande partier eller att släppa loss föreningsbildandet. Men denna mentalitet tycks också ha verkat hämmande för ett lokalt entreprenörskap och en näringsekonomisk utveckling."²²

I den första förstudien inom ramen för Glasriketuppdraget påtalas vikten av samverkan: "Förslagen inom lokal och regional utveckling är direkt avgörande för genomförandet av övriga åtgärder, då det handlar om att skapa nya strukturer för samverkan och gemensamma mål." I rapporten betonas även behovet av ett tydligare ramverk för samarbete som är gränsöverskridande och målfokuserat. Samordnad handling skapas genom en gemensam vision och målbild.²³

Hej Jimmy! Jag har varit på besök i ett glasrike som överträffar alla förväntningar. Efter tur från Nybro var jag, via en app lyssnade på en historia med anknytning till alla samhällena. Gick sedan in i olika hyttor var jag välkomnades med öppna armar och fick prova på och blåa mitt eget Intermezzo. Avslutar med en julshow byggd på glasets historia. Lämnar i morgon. Ska till möbelriket då.

Vykort skrivet av deltagare på Designminglet, nov 2013

²¹ Putnam, "Den fungerande demokratin", 1996, s 197ff, Bates, "Contra Contractarism" s 389

²² Aronsson, P. and Johannisson, B., (red.) (2002) Entreprenörskapets dynamik och regionala förankring, Växjö: Växjö University Press

²³ Första delrapporten, Glasrikeuppdraget, <http://lansstyrelsen.se/kronoberg/SiteCollectionDocuments/Sv/nyheter/2012/rapport-glasriket.pdf>

Designmedvetna beslutfattare i företag och offentlig sektor

Design som metod är en sammanhållen process – från det inledande analysarbetet till lösning och fortsatt utveckling. Man börjar med enkla och billiga prototyper som sedan utvecklas allt eftersom de testas. Genom att använda designprocessen i beslutsfattande, affärsutveckling, eller samhällsutveckling kan man skapa en nära kontakt med medborgare på alla nivåer i samhället och bidra till en ständig utveckling av allt från tjänster till politik.

Hej! Vilken härlig spännande dag vi har haft! Det var jättekul att komma tillbaka hit och se allt som hänt sedan jag jobbade här. Vid stationsområdet fanns en härlig restaurang, ett solrosfält där förr var ett massavedupplag. Alla nya bostadsområden, den härliga saluhallen, det goda ölet, m.m. Vilket liv och rörelse!! Kommunens stolthet bruken fanns i ny skepnad!"

Vykort skrivet av besökare på designminglet, november 2013

Policy- och samhällsutveckling är komplexa processer och ofta kan det vara svårt att kommunicera budskap och konkreta förslag. Design kan underlätta kommunikationen genom att enkelt och snabbt visa hur idéerna fungerar. Det främjar både samarbeten och den fortsatta utvecklingen.

Att ta in design i ett tidigt skede vid beslutsfattande inom näringslivet och den offentliga sektorn skapar förutsättningar för ekonomiska vinster och högre effektivitet. Skillnaden i lönsamhet mellan företag som satsar på design respektive de som inte gör det är 50 procent eller mer.²⁴

En policyutveckling som spänner över flera sektorer, kommuner och länsgränser kan göra det svårt att se hela beslutsbilden. Designprocessen minimerar sådana risker genom att arbeta med prototyper. Det innebär att man redan från början gör försök i liten skala vilket skapar ett kontinuerligt lärande.

Landshövdingen i Kronoberg, Kristina Ahlsér, har genom sina regelbundna träffar med utvecklingsaktörer skapat en plattform för att utveckla samverkan och förståelse för Glasrikets förutsättningar. Sådana initiativ påverkar på sikt hur människor uppfattar regionen och hur de arbetar för att utveckla den. Det är en långsiktig process som kräver ledarskap och tillit, och det är en viktig insats för att öka designmedvetenheten hos beslutfattarna i regionen.

²⁴ <http://www.svid.se/sv/Nyttan-med-design/Analys-Foretag-som-satsar-pa-design-ar-mer-lonsamma/>

Design som verktyg för utveckling

Parallellt med behovsinventeringen i Glasriket har vi genomfört insatser för att inspirera och skapa en ökad medvetenhet om design som ett verktyg i regional utveckling. Insatserna har utgått från den kunskap vi hämtat in genom behovsinventeringen. Som exempel kan nämnas Sommar-designkontor²⁵ och föreläsningar samt framtagande av filmer och inspirerande exempel. Annan inspiration hittar man också i SVID:s egna tidskrifter Design Research Journal nr 2 2013 och Design & Affärer 2014, som fokuserar på Glasriket.

Sommar-designkontor Glasriket

Under sommaren 2013 genomfördes sommar-designkontor i de fyra kommunerna i Glasriket på temat *destination*. I ett sommar-designkontor arbetar sju studenter med att lösa olika utmaningar under handledning med designmetoder. Effekten av arbetet blev en ökad medvetenhet om hur design kan ge nya uppslag i kommunernas arbete med att stärka sin attraktionskraft.

Sommar-designkontoren genomfördes med tanken att alla designförslag skulle kunna tillämpas på andra kommuner i Glasriket. I Lessebo kommun var uppdraget att arbeta med identiteten för kommunen och med förslag på utveckling av stationsområdet. Uppvidinge kommun gav designkontoret i uppdrag att arbeta med hur man kan locka bilburna besökare till centralorten. Emmaboda kommun ville fokusera på området kring Boda och The Glass Factory, och slutligen arbetade studenterna med hur en kommun kan använda designprocessen för att skapa utveckling.

Studenternas egen analys av Glasriket är att "...om regionen ska kunna stärkas och förtydligas behövs nya samarbeten, initiativ, öppenhet och tro på att en förändring faktiskt är möjlig. Stoltheten för varje enskild ort och kommun gör att Glasriket gräver sin egen grav, bruksandan bör skalas upp och bli Glasriketsandan."²⁶

Exempel från omvärlden

När man ska utveckla en region krävs att man har ett helhetsperspektiv och strävar efter att skapa en plattform dit alla bjuds in för att vara med i den långsiktiga utvecklingen. Designprocessen ger förutsättningar för att arbeta just på detta sätt. Det finns både forskning och konkreta exempel på hur kommuner och regioner använder design i utvecklingssyfte. Nedan följer ett antal exempel på hur design utvecklats olika destinationer.

Nya visioner i Kolding

I slutet av 2012 antog den danska kommunen Kolding²⁷ en ny vision som ska ligga till grund för kommunens politiska inriktning och hela den kommunala verksamheten. Visionen heter *Vi designer for livet* och har lett

²⁵ Läs vidare om Sommar-designkontor på www.svid.se/sv/Om-SVID/Vad-vi-gor/Sommar-designkontoret/

²⁶ Läs och ladda ned rapporten på <http://www.svid.se/sv/Design--Destination/Uppdrag-Glasriket/Glasriket-2013/>

²⁷ <http://www.designkolding.dk/>, <http://kolding.dk/>

till att kommunen startat en designinkubator, *House of Design*, i samarbete med näringslivet och akademien. Kommunen har även startat ett designsekretariat inom kommunen.

Framtagandet av visionen genomsyrades av öppenhet, samverkan och medborgarmedverkan vilket var en förutsättning för att visionen skulle förverkligas. Bland annat genomförde kommunen en innovationsupphandling av ett nytt äldreboende med inriktning på offentlig och privat samverkan i både uppförandet och driften. Boendet blev färdigt under 2013 och beskrivs som Danmarks vackraste. Det är det första äldreboendet som både är certifierat enligt de skärpta standarderna för hållbart byggande och innehåller den senaste välfärdsteknologin.

Centralt för kommunen i Kolding är satsningen på hela utbildningsområdet, där design ska gå som en röd tråd från förskolan till akademien. Visionen är att alla barn ska delta i estetiska läroprocesser och gå ur skolan som kreativa individer.

City Move i Gällivare

När gruvan i Malmberget expanderade blev det inte tryggt för befolkningen att bo kvar över det expanderade gruvområdet. Samhället behövde flyttas till en säkrare och lämpligare plats. Projektet *City Move Interdesign*²⁸ genomfördes under två veckor år 2009 i Gällivare för att, med hjälp av designmetoder, hitta lösningar för en positiv, trygg och smidig samhällsomvandling med delaktiga invånare. Projektet var en förstudie i syfte att förstå vad som behövs för att skapa ett attraktivt samhälle utifrån medborgarnas behov och drömmar.

Projektet baserades på en modell som den internationella designorganisationen ICSID²⁹ tagit fram. Modellens syfte är att analysera, utveckla och föreslå lösningar på problem som har lokal förankring och internationell relevans. Designer från hela världen samarbetade tillsammans med representanter för andra kompetenser för att studera ett problemområde. Fokus låg på hur man skapar samhällen utifrån både individuella och kollektiva behov och förutsättningar.

Nya Gällivare – ett attraktivt samhälle

Fortsättningen på City Move (som alltså kan ses som en förstudie) utvecklades till projektet *Nya Gällivare*.³⁰ Detta projekt har under ett par års tid fört en dialog med medborgarna i Gällivare om hur de ska skapa ett attraktivt samhälle. Man har lagt stor vikt vid att få med alla grupper i samhället, speciellt ungdomar, för att ta fram en gemensam och individuell vision.³¹

²⁸ <http://www.svid.se/sv/citymove/svenska/Om-City-Move-Interdesign/>

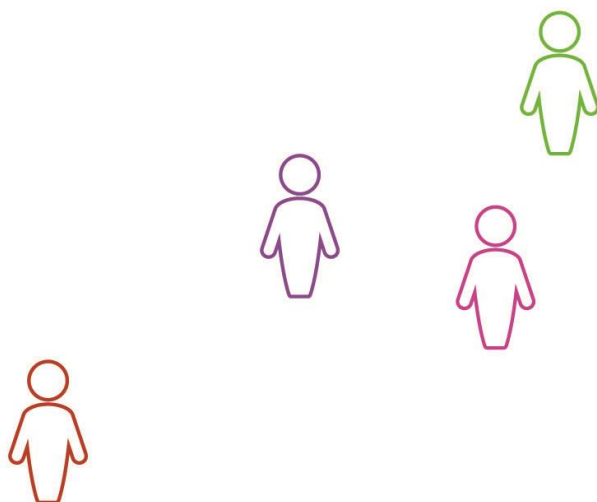
²⁹ http://www.icsid.org/projects/interdesign_workshops.htm

³⁰ <http://www.gallivare.se/sv/Nya-gallivare/>

³¹ Se intervju med Gällivare utvecklingschef om projektet Nya Gällivare på www.svid.se/Design-Destination

En designagenda för södra Australien

Södra Australien har utmaningar liknande dem i Sveriges olika regioner: en åldrande befolkning, bilberoende, svårigheter att locka ungdomar samt en bristande känsla av identitet och stolthet. För att möta dessa utmaningar tog regionen år 2009 fram en användarcentrerad strategi som inkluderar samarbete med flera aktörer i regionen och olika discipliner. Strategin innehåller nio rekommendationer och beskriver genomförandet av en integrerad designstrategi för södra Australien. Den som ledde arbetet med strategin var Professor Laura Lee.³² Hon är internationellt ledande inom integrerad design och fokuserar i sitt arbete på att utveckla och genomföra gemensamma program mellan akademien, regeringen, näringslivet och design.³³



³² <http://www.cmu.edu/homepage/creativity/2009/spring/thinker-in-residence.shtml>

³³ <http://www.thinkers.sa.gov.au/thinkers/lee/>

Digital strategi för att möta behoven

Vår behovsinventering i Glasriket resulterade som sagt i en karta över olika behov. Behoven rör bland annat en ökad samverkan mellan människor, organisationer, kommuner och företag och även en ökad stolthet i regionen. För att möta dessa behov genomförde SVID till att börja med flera workshops med aktörer som på olika sätt är kopplade till Glasriket AB. Man utvecklade och testade ett antal förslag till lösningar och verktyg som riktade sig till aktörerna i regionen. Verktygen och aktiviteterna bygger på öppenhet och gemensam utveckling, men ledarskapet ligger hos en aktör i regionen som bygger upp både lokalt engagemang och kunskap.

Glasrikets skatter

Som en konkret aktivitet arbetade deltagarna fram ett underlag för att öka samverkan mellan aktörerna som är delaktiga i föreningen Glasrikets skatter, i en användardriven process. Föreningen har en unik samling av 25 000 glaspjäser från glasproduktionen i Orrefors – den mest exklusiva samlingen av Orreforsglas i världen. Förutom glas finns även ritningar, skisser, räkenskaper, fotografier och filmer i föreningens samlingar. Samlingen finns i dag i en källare och föreningen drivs av ideella krafter. Glasrikets skatter vill utveckla ett verktyg som bidrar till att

- *finansiera kvarstående andelar till samlingen.* Arkivet har i dagsläget inte en offentlig finansiering som skapar en långsiktig verksamhet. Fler privatpersoner behöver bli delägare både av ekonomiska och legitimerande skäl.
- *tillgängliggöra samlingen för tredje part.* Välbesökta utställningar och forskning skulle ge fler människor nytta av samlingarna. Kompletterande nyttor går även att finna i en digitalisering som skulle inbegripa såväl designunderlag, historia och refuserade objekt som foton och 3D-skannade objekt.
- *skapa en plattform för samarbete med andra liknande föreningar och privatpersoner.* Databasen blir mer värdefull ju fler som deltar och arbetet skulle tydligt visa på synergier och direkta nyttor av samverkan.

Utvandrarleden

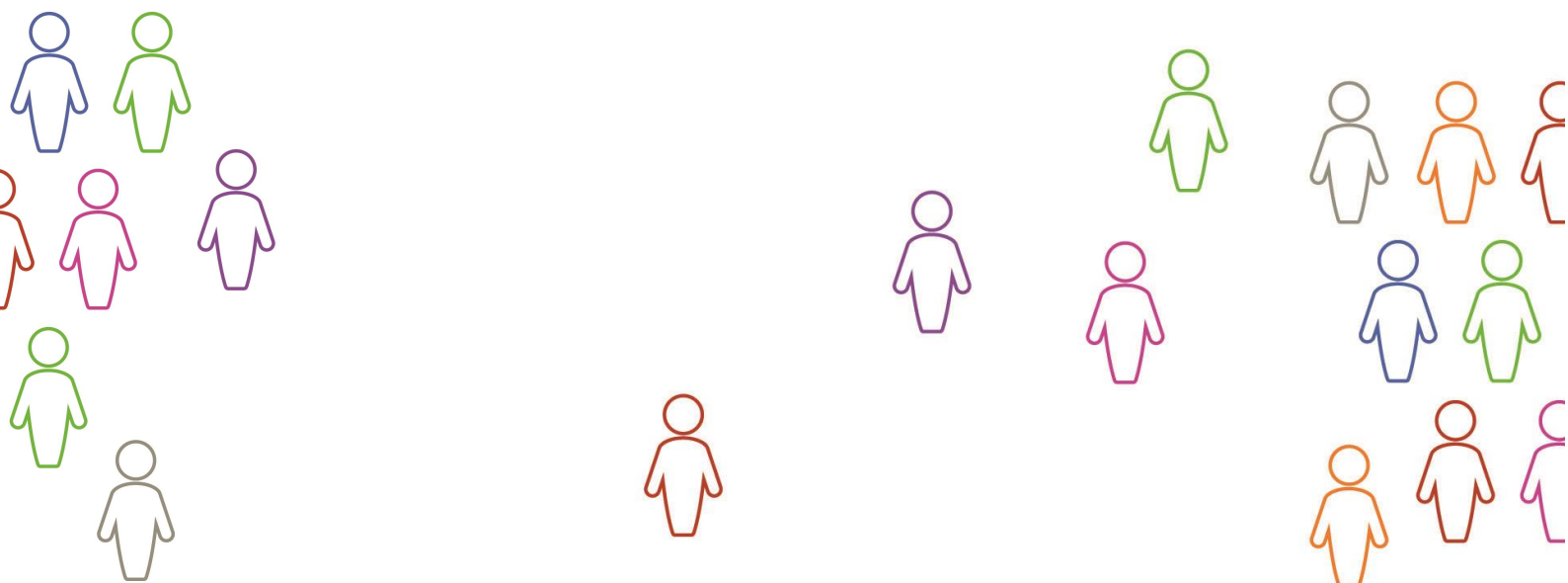
Ett annat förslag till verktyg som togs fram av deltagarna är ett förslag till aktörerna bakom Utvandrarleden³⁴ med utgångspunkt i deras behov av ökad samverkan och användardrivna processer. Utvandrarleden är en rundtur i Vilhelm Mobergs utvandrarbygd och går genom tre kommuner: Emmaboda, Lessebo och Tingsryd. Utmed leden finns spännande historier kopplade till de platser man passerar. Den totala vandringsleden är cirka 110 kilometer lång och går till största delen på skogsvägar och stigar.

³⁴ <http://www.utvandrarleden.se/> (20131207)

Cykelleden är cirka 130 kilometer lång och går på grusvägar och mindre asfaltsvägar. Kanot kan du paddla på en 15 kilometer lång sträcka.

Här skapas nu en plattform för att lyfta fram berättelser och förbättra erbjudandet till dem som besöker leden. Berättelserna bidrar till att skapa stolthet och kunskap om regionen, och plattformen samlar flera aktörer kring en gemensam ambition att utveckla leden. Plattformen möjliggör även för andra samverkande aktörer att lyfta fram sina verksamheter och på det sättet skapa ett starkare affärserbjudande både för sig själva och för Utvandarleden.

Längs leden finns fem olika vandrarhem, alla med övernattningsmöjligheter. Samtliga vandrarhem har ett behov av att utveckla leden för att behålla och utöka mängden turism. Det handlar om att informera nya kunder om leden, om övernattningsmöjligheterna som ges och om olika paketlösningar som kunden kan ta del av. Det handlar också om att stärka relationen till dem som kommer så att de vill komma tillbaka igen.



Våra rekommendationer

Nedan presenteras våra rekommendationer för hur Glasriket kan utvecklas med hjälp av design.

Slutsatser från Sommar-designkontoret

Sommar-designkontoret i Glasriket pekade på att utvecklingsaktörer på den regionala och nationella nivån har mycket att tillföra i utvecklingen. I uppdraget kring infarten till Åseda i Uppvidinge kommun skriver exempelvis studenterna:

”Det finns ett antal regionala aktörer som har identifierats och kan hjälpa kommunerna i dess arbete. Länsstyrelserna och Naturvårdsverket kan kopplas in i ett tidigt skede av projektet tillsammans med skogsägare för att se till att den småländska skogen kommer till sin fulla rätt längs med vägarna i Glasriket. Trafikverket bör ta sitt ansvar och se till att skyltning och föremål som placerats i samband med korsningen är enhetliga samt i bra skick. Det finns en del vägs skyltar idag som skapar förvirring kring Glasrikets bruk och orter (till exempel skyltas orten Boda Glasbruk som 'Boda' längs med riksväg 25). Trafikverket ansvarar även för rastplatserna i Sverige och bör tillsammans med Glasrikets regionala aktörer se till hur ett enhetligt koncept för rastplatserna i Glasriket kan tas fram. För att visa på lokala värden längs vid infarter/vägarna bör Länsstyrelserna för Kronobergs och Kalmar Län formulera upphandlingar som gynnar lokala företag och produkter från Glasriket. Detta gynnar både miljön och underlättar för kommunerna att få in lokala produkter och material på plats.”³⁵

Stärka utvecklingen genom användardrivna processer

Regeringen beslutade år 2012 att genomföra insatser för att stärka den industriella utvecklingen och besöksnäringen i Glasriket. ”Glasriket betyder mycket för Sverige som turistdestination och är en viktig motor för jobb och utveckling i regionen. Men glasindustrin står inför en rad utmaningar framöver och dagens beslut syftar till att samordna och stärka regionens kompetens och resurser så att vi får bättre förutsättningar för företagande och investeringar framöver.” (Näringsminister Annie Lööf)³⁶

Vår behovsinventering pekar på vikten av att jobba med användardrivna processer i samhällsutveckling, stolthet, en gemensam strategi samt designmedvetna beslutsfattare. Våra insatser i Glasriket under 2013 syftade till att skapa ett kunskapsunderlag för framtida insatser på nationell, regional och kommunal nivå. På nationell nivå skulle en tänkbar insats kunna vara att formulera ett uppdrag om en övergripande designdriven process i regionen. Uppdraget skulle kunna fungera som en del i regeringens arbete med att ta fram en handlingsplan för regional tillväxt och attraktionskraft. Det skulle kunna tjäna som ett exempel och en prototyp för hur design kan utveckla attraktiva regioner och framtida lösningar samt bidra till verktyg och effektiva processer för regional utveckling med hjälp av

³⁵ Sommar-designkontoret Glasriket 2013, se rapport <http://www.svid.se/sv/Design--Destination/Uppdrag-Glasriket/Glasriket-2013/>

³⁶ <http://www.regeringen.se/sb/d/16032/a/189130>

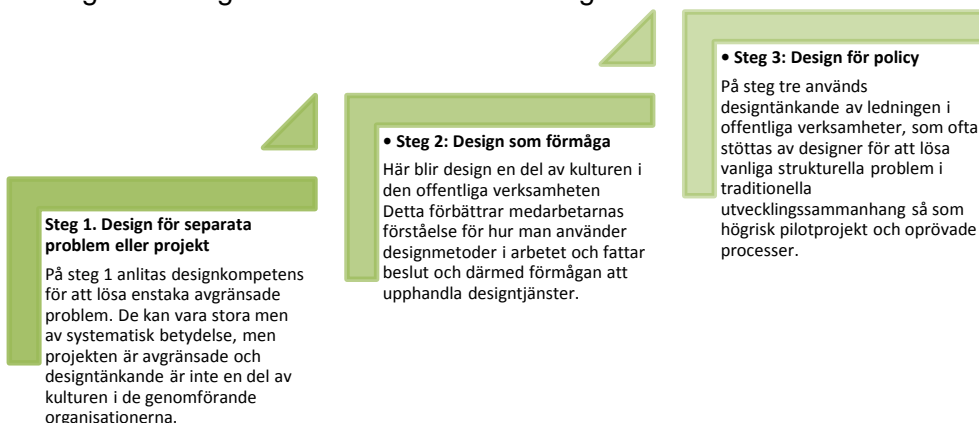
design. På så sätt kan man identifiera verkliga behov och skapa tillåtande processer med ett brett perspektiv på en hållbar regional utveckling.

Växjö och Kalmar kommun är viktiga aktörer för att skapa utveckling i Glasriket. Närheten till dessa större städer är en framgångsfaktor för de fyra Glasrikekommunerna. För att Växjö och Kalmar ska vara ett bra stöd i utvecklingen är det viktigt att de fungerar som regionala motorer och har kunskap om och förståelse för Glasrikekommunernas förutsättningar och behov.

I de mer specifika rekommendationerna kring Glasrikets utveckling vill vi främst peka på behovet av att jobba parallellt med två insatser. Det handlar dels om att införa design inom den offentliga förvaltningen, dels om att förverkliga styrgruppen för Glasriketuppdragets officiella vision.

Att införa design i offentlig sektor – designtrappan

Den första rekommendationen är att införa design som ett utvecklingsverktyg i den offentliga sektorn i regionen. Det finns en särskild metod för det som Design Council³⁷ i Storbritannien har inspirerat till. Designtrappan (se illustration nedan) som beskriver hur medvetet eller strategiskt en organisation arbetar med design.



Ju högre upp på designtrappan, desto större strategisk betydelse har design för företaget eller organisationen.

Innan designtrappan börjar arbetar organisation med omedveten design. Det innebär att man inte har gjort något medvetet val om eventuella designinsatser. De egna lösningarna – till exempel en logotyp, en fysisk vara, en tjänst eller en innovation – har de facto en design, men har ofta tagits fram utan någon medveten designinsats. Första steget är när organisationen använder design för separata problem eller projekt. I det andra steget ser organisationen design som en resurs där användarens behov är i centrum, och vid större projekt samverkar flera förvaltningar genom designprocessen. Det tredje och sista steget i designtrappan är när

³⁷ <http://www.designcouncil.org.uk/our-work/insight/policy/design-for-public-good/report-design-for-public-good/>

organisationen använder design både som en del i policyskapandet och i politiken. Det ökar förutsättningarna för en långsiktig utveckling med behovsanpassade lösningar genom en designprocess där man ser helheten och ofta både involverar och återkopplar till användaren eller målgruppen. En organisations utvecklingsarbete omfattar ofta flera olika funktioner och kompetenser där designarbetet får en samordnande funktion. Läs mer om designtrappan på SVID:s webbplats.³⁸

Vi har konstaterat att design som begrepp är väletablerat i Glasriket och att det finns en stor nyfikenhet kring att prova nya innovativa idéer i



Underlag från behovsinventering.

utvecklingsarbetet. Vad krävs då för att kommunerna och regionen i Glasriket ska kunna komma högre upp på designtrappan?

Första steget: stärk medvetenheten om design

Första steget är att förstärka medvetenheten om vad design är. Det är en förutsättning för att få in designkompetens i den offentliga sektorn. Ett av de mest kraftfulla sätten att förstå design är att själv uppleva designprocessen.³⁹ Norska motsvarigheten till Sveriges Kommuner och Landsting (SKL), KS⁴⁰, har skapat en webbplats med ett designverktyg för att stimulera innovationer inom den offentliga sektorn.⁴¹ Ett annat sätt är att involvera studenter i olika uppdrag, som i vårt koncept med sommardesignkontor.⁴² Även danska MindLab arbetar med design för att utveckla den offentliga sektorn, vilket finns dokumenterat i en film.⁴³

³⁸ <http://www.svid.se/sv/Designprojektguiden/Om-design/Designtrappan/>

³⁹ <http://www.servicedesigntools.org/>

⁴⁰ <http://www.ks.no>

⁴¹ <http://ks-innovation-tool.herokuapp.com/>

⁴² <http://www.svid.se/sommardesignkontoret>

⁴³ <http://www.mind-lab.dk/>, <http://www.youtube.com/watch?v=ZMQC2vkkV44>, <http://www.svid.se/sv/Vad-ar-design/Sa-vad-ar-tjanstedesign/>

Andra steget: bygg upp designkapaciteten

Andra steget är att bygga in designkompetensen i kommunens och regionens förvaltningar. Det kan till exempel innebära att man utbildar medarbetare i designmetodik eller att man anställer nya medarbetare med designkompetens. Man kan också samarbeta med företag och huvudmän som har den här kompetensen och på så vis få tillgång till designkapaciteten. Även samarbete med forskare som integreras i verksamheten kan vara ett sätt att bygga upp designkapacitet, och det kan också bidra med ingångar till andra relevanta forskningsmiljöer.

Ett exempel på en offentlig aktör som arbetat med att få in designkompetens är Region Västerbotten. De jobbar med tre kommuner i ett förbättringsarbete för personer med kognitiv funktionsnedsättning inom daglig verksamhet. Med stöd av tjänstedesign utvecklas olika processer och tjänster utifrån ett brukarmedverkansperspektiv. Region Västerbotten lär även ut metoder och verktyg för brukarmedverkan till sina medarbetare.⁴⁴

Ett annat exempel är Landstinget i Värmland, som utvecklar ett nationellt centrum för patientnära tjänsteinnovation – *Experio Lab*. Satsningen går ut på att man ska se och lyssna på patienter för att kunna göra vården ännu bättre.⁴⁵

På SVID:s webbplats visas fler exempel på verksamheter inom vården, omsorgen och socialtjänsten som infört arbetssätt med aktiv medverkan från brukare och patienter. De olika verksamheterna illustreras genom kortare intervjuer kring bland annat vilka metoder som fungerar, hur man får med sig medarbetare, chefer och politiker och hur en ny kultur kan stödjas och växa sig stark.⁴⁶

Tredje steget: designkompetens i hela regionen

Det tredje steget är att skapa designkompetens i regionen. Genom att ta fram goda exempel, sprida dem och utveckla nya områden med design byggs en kunskap och en kapacitet upp i regionen som andra kan inspireras av och bygga vidare på. Regionförbundet i Uppsala använder sig av designkompetens för att utveckla verksamheten och utbilda medarbetare. Denna kompetens kan även fungera som ett stöd för andra verksamheter i länet.

Försäkringskassan och den nya myndigheten Inspektionen för vård och omsorg (IVO) har i sin organisation designkompetens för att utveckla verksamheten och sina tjänster. I Danmark har kommunen Odense blivit

⁴⁴ <http://www.svid.se/sv/Design-o-Halsa/Folj-Sveriges-spjutspetsar/FoU-Region-Vasterbotten/>

⁴⁵ Experio Lab drivs av Landstinget i Värmland i samarbete med SP Sveriges Tekniska Forskningsinstitut och Centrum för tjänsteforskning (CTF) med finansiellt stöd av Sveriges innovationsmyndighet VINNOVA. Läs mer om projektet på <http://www.vinnova.se/sv/Resultat/Projekt/Effekta/Testbadd-patientnara-tjansteinnovationer/>

⁴⁶ Projektet heter Spjutspetsarna och är ett samarbete mellan SVID och SKL. Läs mer på <http://www.svid.se/sv/Design-o-Halsa/Folj-Sveriges-spjutspetsar/>

delägare i den regeringsägda utvecklingsenheten MindLab⁴⁷ i syfte att öka sin medborgardialog, utveckla sina välfärdstjänster och stödja näringslivsutvecklingen.⁴⁸

När man kopplar ihop sig med forskningsmiljöer och designföretag ökar kunskapen och beställarkompetensen i regionen vid olika designuppdrag. Den offentliga sektorn bör agera proaktivt för detta. Genom att samverka med andra offentliga aktörer får man möjlighet att samutnyttja sina olika designkompetenser.

Till sist: mäta och vidareutveckla

Slutligen är det viktigt att göra evidensbaserade mätningar för design inom den offentliga sektorn. Just nu pågår ett nordiskt samarbetsprojekt, MEPIN, som syftar till utveckla mätindikatorer samt förstå innovationer och hur de fungerar i offentlig sektor.⁴⁹ Vi har gjort en kunskapsöversikt inom design av tjänster med fokus på hälsa, vård och omsorg som även belyser vilka effekter sådana tjänster kan ge.⁵⁰ När man tillämpar designmetodik för att utveckla den offentliga sektorn bidrar man samtidigt till att stödja och utveckla innovativa miljöer.

Statistiska centralbyrån (SCB) har fått i uppdrag att ta fram och förbättra indikatorer på innovation. Målet är att få en djupare kunskap om förutsättningar och drivkrafter för innovation i den svenska ekonomin. Genom en sådan kunskap blir det lättare att analysera samband, studera innovation över tid samt göra internationella och regionala jämförelser.⁵¹

Glasrikeuppdragets vision och behovsinventeringen

Glasrikeuppdragets officiella vision lyder: *2020 är vi en levande och attraktiv region som präglas av öppenhet, nyfikenhet och mystik. Vi är ledande inom industriell produktion baserad på transparent intelligens, glas och design.*⁵²

Visionen är en grund för Glasrikeuppdraget som vi med fördel kan ta avstamp i och bygga vidare på. Den är framtagen av styrgruppen för Glasrikeuppdraget och både formulerad och politiskt förankrad i de fyra kommunerna och i länen. Även vår behovsinventering pekar på att den här visionen är det önskade läget. Därför ser vi det som en fördel att använda den i det fortsatta arbetet.

⁴⁷ <http://www.mind-lab.dk/>

⁴⁸

<http://www.odense.dk/presse/pressemeddelelser/pressemeddelelser%202013/odense%20bliver%20so m%20foerste%20kommune%20en%20del%20af%20mindlab>

⁴⁹ <http://www.nordicinnovation.org/Publications/measuring-public-innovation-in-the-nordic-countries-mepin/>

⁵⁰ <http://www.svid.se/sv/Om-SVID/Aktuellt/2013/Ny-rapport-om-design-av-tjanster-inom-halsa-var-d-och-omsorg/>

⁵¹ http://www.scb.se/Gemensam/_Dokument/Utveckling-av-innovationsstatistiken.pdf

⁵² Se skrivelse till Linnéuniversitetet från styrgruppen för beskrivning av visionen:

http://lansstyrelsen.se/kronoberg/SiteCollectionDocuments/Sv/nyheter/2012/skrivelse_designutbildning_pukeberg.pdf

Glasrikeuppdragets vision handlar alltså om öppenhet, nyfikenhet och mystik samt om att skapa innovativa miljöer för att bli ledande på industriell produktion inom transparent intelligens. Lyckas Glasriket med det blir regionen en attraktiv miljö där glas i olika former är närvarande och design används. Men hur når man dit? Nedan följer en genomgång av visionen och en jämförelse med vår behovsinventering.

Innovativ miljö

Vad karaktäriserar en innovativ miljö? För att skapa en innovativ miljö som stödjer utveckling krävs nya idéer som ständigt behöver förbättras. Att samverka med omgivningen och använda kultur som ett sätt att närma sig nya lösningar är del i i en sådan miljö. Det behövs även berättelser om historien för att ta nya kliv in i framtiden.⁵³

Öppenhet och tolerans

För att skapa öppenhet krävs tolerans för nya tankar och nya sätt att tänka och resonera. Öppenhet är en del i det entreprenörskap som främjar nya sätt att hitta lösningar på gamla problem. Enligt Richard Floridas ”tre t:n” för ekonomisk tillväxt krävs satsningar inom tre områden för att en plats ska kunna utvecklas optimalt:

- Teknologi – investeringar i forskning och utveckling
- Talang – humankapital och utbildning
- Tolerans – en inkluderande och öppen inställning till idéer samt mångfald och kreativitet

Det är nödvändigt att satsa på alla tre områden om man ska uppnå attraktivitet och tillväxt. Om man inte tar vara på de idéer som kommer fram så kommer heller inga ekonomiska värden ut från teknologin och talangerna, och då utnyttjas inte all potential.⁵⁴ En viktig skillnad mellan dessa faktorer är att teknik och talang är rörliga, medan öppenhet och tolerans är något som sakta byggts upp genom komplicerade sociala och historiska processer och därför är mer platsbundna.⁵⁵

Nyfikenhet och systematiskt lärande

Hur skapas en miljö som uppmuntrar nyfikenheten? Miljön bör vara tillåtande inför nya idéer. Nyfikenhet är att uppmuntra lärande och stimulera nya sätt att tänka. En viktig del i nyfikenhet är delaktighet – att lyssna och vara öppen för andras perspektiv, att reflektera och att premiera ifrågasättande. Vi fastnar ofta i vårt eget kunnande och har svårt att ta till oss ett mer systematiskt lärande.⁵⁶

⁵³ Den innovativa kommunen – lärdomar från åtta kommuner och relevant forskning, s 229f, SKL, 2009. Ladda ned rapporten från <http://webbutik.skl.se/bilder/artiklar/pdf/7164-440-4.pdf>

⁵⁴ The Flight of the Creative Class: The New Global Competition for Talent by Richard Florida (New York: HarperBusiness, 2005)

⁵⁵ Rent spel – en bok om hållbar tillväxt på lokal och regional nivå, s 16, SKL, 2007

⁵⁶ Rent spel – en bok om hållbar tillväxt på lokal och regional nivå, s 85, SKL, 2007

Mystik och särprägel

Glasriket har en stor potentiell mystik genom sitt glas, sina skogar och den småländska särprägel. Med tanke på det stora kulturarv som finns i den småländska historien finns en god bas för att förstärka mystiken i Glasriket. Men regionen måste då även vara tillåtande för personer och fenomen som går utanför normen, och tolerera nya sätt att agera på.

| <i>Glasriketuppdragets visions nyckelord</i> | <i>Hur skapa</i> |
|--|--|
| Innovativ miljö | Attityder, samverkan, öppenhet, berättelser |
| Öppenhet | Attityder, tolerans |
| Nyfikenhet | Tillåtlighet, öppenhet inför nya idéer |
| Mystik | Öppenhet, tolerans, utanför normen, småländsk särprägel, skog, glas, berättelser |

Matrisen ovan är en sammanställning av Glasrikeuppdragets vision i form av nyckelord och vad som krävs för att förverkliga dem.

En innovativ miljö, öppenhet, nyfikenhet och mystik är också begrepp som syns i behovsinventeringen. Nedan finns förslag till insatser som bygger på behoven som kommit fram, och som kan leda till att man verkligen uppnår den vision som tagits fram i Glasrikeuppdraget.

| <i>Behovsinventeringen</i> | <i>Hur skapa</i> |
|---|--|
| <p>Användardriven process Samverkan mellan människor, kommuner, organisationer och företag. Öppenhet och behov av mötesplatser.</p> | <p>Genom att involvera användaren skapar man en hållbar utvecklingsprocess. Ett exempel är projektet <i>Nya Gällivare</i> där kommunen har en dialog med medborgarna och involverar dem i samhällsutvecklingen.⁵⁷</p> |
| <p>Stolthet Tillgängliggöra och samla in berättelser och kunskap. Tillåtlighet, tolerans, öppenhet, attityder.</p> | <p>Det finns olika metoder⁵⁸ för att föra fram kunskap, goda exempel och visioner. En metod är <i>storytelling</i>, där man skapar en berättelse om ett önskat läge och även kan förstärka den genom tjänster eller fysiska platser. Metoden synliggör relationen mellan form, innehåll och sammanhang.⁵⁹</p> |
| <p>Strategi Underifrånperspektiv. Skapa "äggande" och förståelse för hur man kan bidra till förverkligandet av visionen.</p> | <p>Ett exempel på en metod som skapar förståelse för visionen är så kallad <i>backcasting</i>.⁶⁰ Det är en planeringsmetod där ett lyckat och önskvärt resultat visualiseras och följs av frågan: "Vad behöver vi göra i dag för att nå det framgångsrika resultatet?" Ett sätt att skapa medvetenhet om hur olika grupper kan bidra till visionen är att göra en kundresa⁶¹ eller skapa olika personas⁶² som fiktivt agerar i olika situationer.</p> |
| <p>Designmedvetna beslutsfattare i företag och offentlig sektor Utifrån ett medborgar- eller kundperspektiv beställa och genomföra designdrivna processer för att öka effektiviteten eller nyttan.</p> | <p>Det finns olika sätt att öka förståelsen för design som verktyg för att möta utmaningar, hitta lösningar och bli lönsammare. Några exempel är utbildningar, små tjänstedesignprojekt i förvaltningen samt samarbeten och forum för utbyte av erfarenheter mellan olika offentliga verksamheter och företag.</p> |

⁵⁷ Läs mer på www.gallivare.se/nya-gallivare

⁵⁸ <http://www.servicedesigntools.org/taxonomy/term/10>

⁵⁹ <http://svid.se/Turistanlaggnings-form-och-funktion/8-teman/delarna-och-helheten/Stylt-Trampoli/>

⁶⁰ <http://www.svid.se/sv/Hallbarhetsguiden/Process/Design-for-hallbar-utveckling/#Backcasting>

⁶¹ <http://www.servicedesigntools.org/tools/8>

⁶² <http://www.servicedesigntools.org/tools/40>

Avslutande ord

Design är en kreativ arbetsprocess med utgångspunkt i de framtida användarna. Samma utgångspunkt skapar en hållbar regional utveckling.

Design som utvecklingsprocess tillämpas allt mer inom den offentliga sektorn. Det kan gälla verksamhetsutveckling, stadsplanering, policyskapande och regional utveckling. Exempel på detta återfinns i Storbritannien med Design Council och genom Mindlab i Danmark.

Efter att ha genomfört en omfattande behovsinventering och analys av behoven i regionen tror vi att Glasriket stegvis och systematiskt kan tillämpa design på sin utveckling. Analysen pekar på att det finns behov av stolthet, användardrivna processer, en gemensam strategi och designmedvetna beslutsfattare. Designprocessen har flera metoder att närma sig dessa behov, varav några har diskuterats i denna rapport. Ett exempel på metod finns i designtrappan som kan användas som guide till att arbeta med regional utveckling.

Alla utvecklingsaktörer behöver arbeta proaktivt och gemensamt för att skapa en hållbar regional utveckling. Utvecklingen av Glasriket tjänar på att nya lösningar tas fram, inledningsvis i mindre skala, som kontinuerligt stäms av mot Glasrikets behov. En viktig förutsättning för de fyra glasriekommunernas utveckling är att både Kalmar och Växjö är fungerade och expanderade tillväxtmotorer.

Som vi skriver i rapporten kan detta stimuleras och drivas på av den nationella nivån genom att skapa regionala piloter. På regional nivå så kan det även vara en ingång till att jobba mer aktivt utifrån behoven. Hur arbetar exempelvis Linnéuniversitetet för att skapa designmedvetna beslutsfattare? Ett gott exempel på hur andra regioner arbetar med detta är Designhögskolan i Umeå. De har under lång tid arbetat med design i den offentliga sektorn och därmed bidragit till designmedvetna beslutsfattare.

Syftet med denna rapport är att utgöra ett kunskapsunderlag och tjäna som inspiration för hur design kan användas i den regionala utvecklingen. Vår förhoppning är att rapporten skall inspirera Glasriket och andra regioner till nya arbetssätt med design som utgångspunkt.⁶³

⁶³ Läs mer på www.svid.se/glasriket